

Manta Fria-M[®]

MANTA AUTOADESIVA MOLDÁVEL

Segurança



Aplicada a frio, sem maçarico, fogo ou altas temperaturas

Atitude ecológica



Menos resíduos e queima de gases

Impermeabilize facilmente as superfícies mais complexas

PRODUTO INOVADOR

Patente requerida
INPI - MU 8800762-6

Instruções de Aplicação

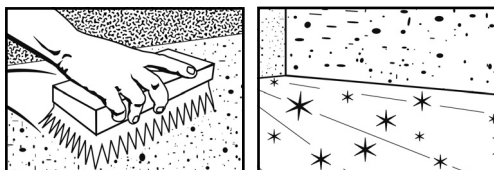
1-Preparo da superfície:

Caimentos: a inclinação não deve ser menor que 0,5% (0,5cm para 1m). No caso de superfícies horizontais, verifique se há áreas de empoçamento. Se necessário, picote, limpe e aplique argamassa forte no traço 1:3 – cimento: areia, em volumes, para nivelar.

Coesão: verifique se a superfície é firme e resistente à abrasão. No caso de argamassas "podres", sem coesão, que se desagregam com facilidade, substitua por argamassa forte 1:3.

Cantos: elimine os cantos vivos, ângulos de 90° ou menos, fazendo "meias-canas", arredondados, com argamassa forte 1:3, com 2 cm de lado.

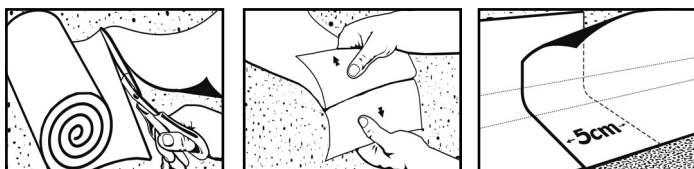
Limpeza: remova partes soltas, saliências, objetos perfurantes, areia, limo, oleosidades e restos de impermeabilizações anteriores através de picotamento, raspagem, escovamento, lavagem, etc. Deixe a superfície secar bem, após a limpeza.



2- Impermeabilização:

Detalhes:

Execute antes todos os detalhes, utilizando **Manta Fria-M Moldável**.



• Corte no tamanho necessário; • Remova o filme de proteção descartável, antes de aplicar; • Estique e molde como precisar; • Faça sobreposições, de no mínimo 5cm, onde for necessário; • **Aumente a espessura com camadas adicionais, se achar necessário.**

A seguir, como sugestões, indicamos formas de realizar alguns tipos de detalhes. Estas sugestões não pretendem limitar outras maneiras de aplicar os produtos, que os aplicadores possam preferir.

Ralos:

- Limpe 5 a 10cm da altura interna do tubo.
- Elimine bordas cortantes e saliências.

Parte 1: Recorte uma faixa de **Manta Fria-M Moldável** de largura 10cm e comprimento igual ao perímetro da circunferência do tubo mais 5cm para sobreposição.

• Remova a borda do filme de proteção descartável no lado de 10cm e posicione a faixa de forma e colar 5cm dentro do tubo, ficando os 5cm restantes para fora do tubo.

• Prossiga apertando bem a metade colada dentro do tubo e removendo lentamente o filme de proteção, mantendo sempre metade da largura para fora do tubo. Termine executando a sobreposição de 5cm.

• Em seguida, vá abrindo a borda solta, fazendo que se estique, formando uma coroa, apertando-a bem e aderindo-a no acabamento da laje/parede em volta do tubo, eliminando rugas e bolhas de ar.

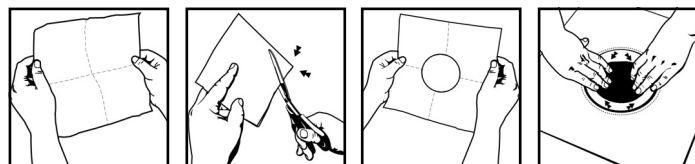
Parte 2: Recorte um quadrado de **Manta Fria-M Moldável**, de lado igual ao diâmetro do tubo mais 20cm.

• Corte do centro dele um círculo de diâmetro de 1 a 2cm de diâmetro menor que o do tubo.

• Remova o filme de proteção descartável.

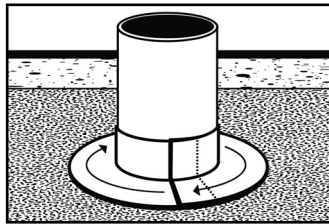
• Cole o quadrado centrado no ralo, sobre a **Manta Fria-M** da Parte 1, apertando bem em primeiro lugar todas as laterais, das bordas até o tubo, evitando a formação de rugas e bolhas.

• Em seguida, empurre para dentro do tubo a área com o furo circular central, esticando esta superfície, moldando-a num funil. Estique e aperte bem toda a superfície contra a lateral interna do tubo, garantindo boa aderência.



Tubos emergentes:

- Limpe 10cm da altura externa do tubo.
- Elimine eventuais saliências.
- Corte um retângulo de **Manta Fria-M Moldável**, com altura de 20cm e comprimento igual ao perímetro do tubo mais 5cm.
- Remova o filme de proteção descartável.
- Dobre o retângulo na metade da altura, com o adesivo para fora.
- Comece colando uma ponta do retângulo dobrado no tubo (10cm), de forma que a dobra fique na linha de contato com a base de concreto/argamassa.
- Cole a continuação da borda (10cm) nesta base.
- Lentamente vá apertando mais uma faixa do retângulo no tubo, e esticando e apertando sua continuação, aderindo-a na base, moldando-a num círculo ao redor do tubo.
- Termine fazendo sobreposição de 5cm no término do perímetro.
- Aperte bem toda a superfície garantindo boa aderência.
- **Também é possível usar mais que uma faixa do produto, sempre fazendo sobreposições de 5cm.**



Rodapés:

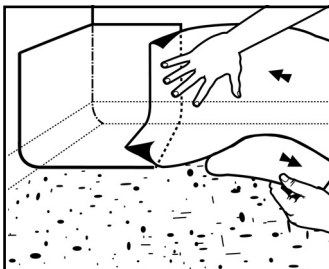
Cantos:

- Recorte um retângulo de **Manta Fria-M Moldável**, com altura de 30cm e comprimento de 30cm.
- Remova o filme de proteção descartável.
- Centrando o retângulo na esquina, cole na sequência a parte vertical de um lado, com altura mínima de 15cm, sua "meia-cana", a horizontal do mesmo lado, com a largura restante de 15cm, a vertical do outro lado, sua "meia-cana", e esticando e moldando, a horizontal restante, evitando a formação de rugas e bolhas.
- Para ângulos horizontais menores que 180°, se necessário faça um corte na parte horizontal e sobreponha suas bordas.
- Para ângulos horizontais maiores que 180°, estique a **Manta Fria-M Moldável** para cobrir a distância.
- Se necessário, sobreponha mais um quadrado de **Manta Fria-M Moldável** para reforçar alguma área esticada em excesso.
- Aperte bem toda a superfície para assegurar boa aderência.



Comprimentos do Rodapé:

- Use a **Manta Fria-M Moldável** na largura de 30cm.
- Comece sempre do ponto mais próximo ao ralo (mais baixo) para o mais distante (mais alto).
- Remova o filme de proteção descartável em cerca de 20cm na ponta da fita.
- Posicione e cole a ponta deixando 15cm na vertical e 15cm na horizontal, fazendo sobreposição de 5 cm sobre o canto tratado anteriormente.



- Enquanto uma mão puxa lentamente a borda solta do filme descartável, a outra vai esticando, moldando e apertando a **Manta Fria-M Moldável**, eliminando rugas e bolhas de ar.
- Trinchas, escovas macias, espátulas plásticas, roletes de borracha ou madeira podem ser usados para apertar a **Manta Fria-M Moldável**.
- **Faça sobreposições de no mínimo 5cm entre faixas da Manta Fria-M Moldável.**

Execução Geral:

Para as superfícies grandes utilize **Manta Fria- A Alumínio** ou **Manta Fria-R Reforçada**, após preparar os detalhes com **Manta Fria-M Moldável** - vide instruções de aplicação específicas de cada tipo.

3 – Reparos:

Em caso de ser necessário algum reparo sobre a **Manta Fria-M Moldável**, basta limpar sua superfície, se necessário, cortar pedaço de **Manta Fria-M Moldável** com o tamanho da área a ser reparada, mais bordas de no mínimo 5 cm, remover o filme de proteção descartável e aplicar o reparo, apertando e eliminando bolhas de ar e rugas.

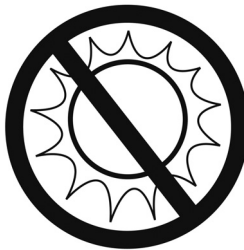
4 – Teste:

Depois de executada a impermeabilização, recomenda-se comprovar seu funcionamento. Para isso, tape os ralos e drenos e mantenha, por 24h, uma lâmina de água com cerca de 5cm.

5 – Proteção:

A **Manta Fria-M Moldável** foi desenvolvida para funcionar protegida do Sol, onde se prevê a colocação de piso, revestimento ou aterro.

Não deixe exposta ao Sol mais que uma semana.



Para áreas não transitáveis, expostas ao Sol, prefira **Manta Fria-A Alumínio**, que é autoprotetida com alumínio puro reforçado.

6 – Outras aplicações:

Consulte nosso Departamento Técnico sobre detalhes para outras aplicações.

Estas informações são oferecidas em boa fé para sua orientação, baseadas em nosso conhecimento técnico. O resultado do uso de nosso produto depende das condições de preparo de superfície, estocagem e de detalhes da aplicação, que estão fora de nosso controle. Não assumimos, portanto, qualquer responsabilidade relativa ao produto e sua aplicação decorrentes de seu uso indevido.

Reservamo-nos o direito de alterar tais informações sem aviso prévio.

**Solar**
revestimentos

Importação e Comercialização

Solar Comércio Importação e Exportação de
Produtos para Revestimentos Ltda.
R. Inhangapi, 75 - Vila Zelina - 03141-080
São Paulo / SP - Fone: +11 2346-3888

vendas@solarrevestimentos.com.br
www.solarrevestimentos.com.br

Ind. Argentina